

**FICHE DE POSTE DE CHEF D'ETABLISSEMENT**  
**- Etablissement public social ou médico-social –**

**Document de référence : Référentiel métier de directeur d'établissement social ou médico-social**

**I – INFORMATIONS INSTITUTIONNELLES SUR L'ETABLISSEMENT**

**Etablissement :**

**2 EHPAD Publics autonomes en Direction commune (juridiquement distinct) « Le Vollier » à Bouère et « La Providence » à Meslay du Maine**

**Préciser les établissements concernés en cas de direction commune :**

**EHPAD Le Vollier à Bouère et EHPAD La Providence à Meslay du Maine**

**Cotation de la part fonctions de la PFR :**

*(Si la vacance d'emploi est proposée à plusieurs grades du corps concerné, les cotations respectives pour chaque grade doivent être précisées ci-dessous)*

2.8 hors classe  
3 classe normale

**Situation géographique, environnement, moyens de communication :**

Pays de la Loire, Sud Est du Département de la Mayenne,  
Distances : 54 Km/ 58mn Angers (gare) Départementale D 323,  
113 km/1h37mn de Rennes (gare), Nationale 157,  
37 Km/ 45mn de Laval (gare) Départementale D21,  
13 km /19 mn de Sablé sur Sarthe -72- (gare) Départementale D220,  
20 Km/24 mn de Château-Gontier Départementale D28

**Type de population accueillie :**

Personnes âgées dépendantes  
Personnes atteintes de pathologies Alzheimer ou maladies apparentées.

**Services autorisés et nombre de lits/places**

EHPAD Le Vollier à Bouère de 60 places d'hébergements permanents + 1 chambre famille, 14 places de PASA en journée et un PASA Equinoxe.

Service de portage de repas (avec le réseau ADMR).

En cours : création de la Maison de René (financements fondation des hôpitaux de Paris, fondation Crédit Mutuel, Plan May'Ainés 2, CNSA 2026)

EHPAD La Providence à Meslay du Maine de 80 places d'hébergements permanents et 3 places d'hébergements temporaires. Un accueil de jour de 6 places et une plateforme d'accompagnement et de répit, May'Sud répit intervenant sur 3 territoires du Sud Mayenne (avec halte-répit à domicile).

En cours : création d'un espace Tiers lieu « Le Bistro » (financements fondation des hôpitaux de Paris, CNSA 2024). Ouverture à horizon 6mois.

**Statut de l'établissement :**

☒ **Autonome**

☐ **Non autonome. Collectivité de rattachement :**

**Nom - Prénom et coordonnées du directeur intérimaire :**

**Nom - Prénom - Statut du Président du Conseil d'Administration ou de l'assemblée délibérante :**

EHPAD Le Vollier : Monsieur Jacky CHAUVEAU – PCA et Maire de la commune de Bouère  
EHPAD La Providence : Monsieur Christian BOULAY – PCA et Maire de la commune de Meslay du Maine

**Organigramme de direction indiquant les responsabilités et le positionnement hiérarchique :**

Poste de chef d'établissement (un poste de direction pour les 2 EHPAD).

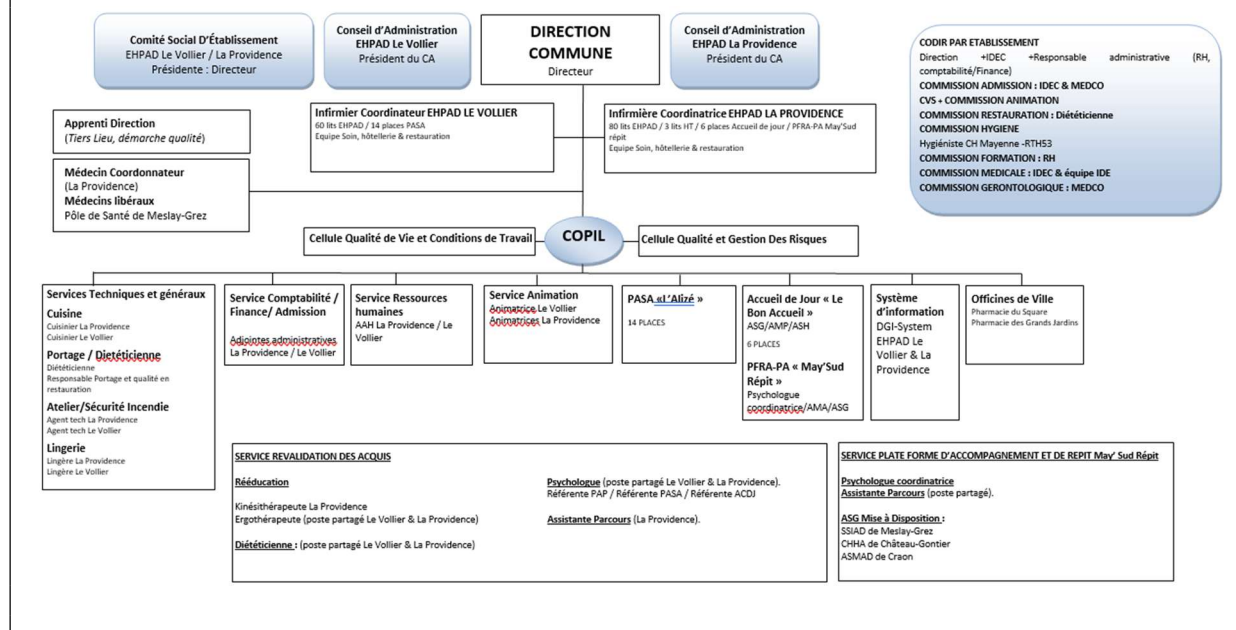
Médecin coordonnateur sur l'EHPAD La Providence :

1 AAH en poste RH partagé

1 adjointe administrative sur chaque site (admission/facturation/comptabilité et finance)

2 IDEC

Soignants, paramédicaux (ergothérapeute, kinésithérapeute, psychologues, diététicienne, assistante parcours), personnels d'animation, agent d'entretien



## II – INFORMATIONS STRATEGIQUES

*(à remplir par le directeur général de l'agence régionale de santé ou le représentant de l'Etat dans le département)*

La région Pays de la Loire dispose d'un taux d'équipement en lits d'EHPAD globalement élevé, avec toutefois des disparités territoriales. Les établissements présentent des tailles hétérogènes, et les résidents accueillis sont majoritairement très âgés, 80 % ayant plus de 80 ans.

La Mayenne se caractérise par un territoire majoritairement rural, avec une densité de population faible (55 habitants/km<sup>2</sup>). La dynamique démographique est contrastée, plus soutenue autour de Laval et plus modérée dans les territoires ruraux, notamment dans le Pays de Meslay-Grez. La population âgée de 60 ans et plus représente 24 % de la population départementale et devrait atteindre environ 33 % à l'horizon 2030.

Le Projet Régional de Santé (PRS) des Pays de la Loire vise à améliorer et préserver la santé de la population, tout en garantissant un système de santé de qualité, mieux coordonné et innovant. Il poursuit deux objectifs majeurs : la réduction des inégalités de santé et l'amélioration de l'expérience de l'utilisateur dans son parcours.

Ces orientations impliquent, pour les établissements médico-sociaux, un renforcement de l'intégration territoriale et de la coordination avec les acteurs sanitaires, sociaux et médico-sociaux (CLS, CPTS, dispositifs de prévention).

En lien avec le Département de la Mayenne, l'ARS porte une ambition forte en faveur du bien vieillir et de la réussite du virage domiciliaire, autour de trois axes stratégiques

- l'EHPAD comme lieu de vie ;
- l'accompagnement des aidants ;
- le développement de l'offre de services à domicile.

Le groupement d'EHPAD du Pays de Meslay-Grez (Le Vollier et La Providence) s'inscrit pleinement dans ces orientations et constitue un acteur clé de l'offre médico-sociale du territoire.

**Nom – grade – adresse de la personne ayant rempli la présente fiche :**

BICOT ANNE – Directrice de la direction commune – 11 rue Tanquerel 53170 Meslay du Maine

**Personne à contacter à l'agence régionale de santé / dans les services de l'Etat compétents :**

KHACHACH Ikrame - Chargée de développement territoire Pays de Meslay-Grez - 02.49.10.47.93

- Outils de la loi du 2/01/2002 mis en œuvre : Tous
- Evaluation Qualité HAS en cours : oui 2026

## PROFIL DU CANDIDAT

**Profil du candidat attendu par le directeur général de l'agence régionale de santé/le représentant de l'Etat dans le département au regard des caractéristiques du poste établi en liaison avec les présidents du conseil d'administration :**

*(Nota : Le profil du candidat est apprécié par le comité de sélection au regard du parcours professionnel, de la formation, des acquis de l'expérience, des compétences et des évaluations du candidat.)*

### **Expérience professionnelle appréciée :**

(Projets de coopération, projets architecturaux, conduite du dialogue social...)

Extension des coopérations et mutualisations entre les 2 EHPAD, avec les autres établissements du GTSMS et les CH de proximité (Laval et Château-Gontier).

Participation à la CPTS du Sud Est Mayennais et au CLS du Pays de Meslay Grez à poursuivre

Projets de rénovations pour les 2 EHPAD

Organisation de travail à poursuivre pour répondre à une QVCT

Poursuivre les projets en cours de l'établissement : mise en œuvre du PASA Equinoxe, Projet de conseils prévention sur la Maison de René, Tiers-lieu « Oh Bistro »

Poursuivre le déploiement de la PFRA du Sud Mayenne

### **Connaissances particulières requises / prévues :** (en lien avec les spécificités du poste)

Connaissances des problématiques du public des personnes âgées dépendantes

Connaissance de la loi ASV

Connaissance du fonctionnement des établissements médico-sociaux autonomes de la FPH

Connaissance de l'organisation du système de santé (réseaux, filière, relation EHPAD/hôpital...)

### **Compétences professionnelles requises / prévues :** (en lien avec les spécificités du poste)

Compétences fortement souhaitées en matière de gestion d'EHPAD multisite

Compétences requises en matière de gestion budgétaire et comptable d'ESMS

Compétences managériales et dynamisme autour de nouveaux projets d'établissements en lien avec le schéma départemental et du territoire

Compétences requises en management : capacité à fédérer, à dialoguer, à négocier

Aisance relationnelle en interne et avec les autres acteurs médico-sociaux du territoire

Autonomie/ rigueur

Polyvalence dans les missions

Aptitude au développement et à l'animation des partenariats

### III - MISSIONS ET ACTIVITES

#### **Missions générales, permanentes et spécifiques dans les domaines suivants :**

##### **Stratégie** (positionnement au sein du territoire, projet d'établissement, politique financière...) :

Mettre à jour et piloter le projet d'établissement dans une logique d'amélioration continue de la qualité et d'ouverture des EHPAD vers le domicile, en lien avec les orientations du CPOM et les attentes des résidents, familles et les autorités de tarification.

Maintenir les coopérations existantes avec le pôle santé, le CLS et les EHPAD et Centre hospitaliers de proximité

Organiser l'évaluation Qualité fin 2026 et mettre en place une démarche qualité commune

Participer activement à la structuration d'un groupement territorial social et médico-social (GTSMS) avec les établissements partenaires, dans une logique de mutualisation (systèmes d'information, qualité, formation ...)

##### **Organisation** (gouvernance, organigramme de direction, délégations...)

##### **Gestion des Ressources Humaines :**

Déployer une politique RH favorisant l'attractivité de l'établissement, la fidélisation et la montée en compétences des professionnels.

Accompagner les équipes en favorisant le dialogue social.

Piloter une gestion prévisionnelle des métiers et des compétences.

Prévenir les risques psychosociaux et assurer un climat social serein et propice à la qualité de vie au travail.

##### **Gestion administrative :**

Veiller à la mise en œuvre des obligations légales et réglementaires et déployer les orientations des politiques publiques nationales ou locales.

Superviser l'ensemble des fonctions administratives en veillant à la qualité et à la réactivité du service.

Assurer en autonomie le pilotage budgétaire et financier de l'établissement.

##### **Coordination externe et interne** (coopérations, réseaux, décisions et arbitrages, négociation, ...)

Poursuivre les coopérations avec les partenaires du territoire et les mutualisations inter-établissements

Participer au développement du GTSMS sur des projets communs (ESMS numérique, qualité,)

##### **Conduite générale de l'établissement** (domaine ressources humaines, financier...)

Développement et mise en œuvre des projets d'évolution coordonnés et offrant une réponse cohérente et complémentaire aux besoins de la population

#### **Principaux projets à conduire :**

Poursuivre la mise en place de nouvelles maquettes organisationnelles sur les 2 structures

Mettre en place une nouvelle démarche qualité partagée par les 2 structures et préparer l'évaluation qualité.

Poursuivre le projet de réhabilitation de 6 salles de bain communes, salon de coiffure sur l'EHPAD de Meslay.

Engager le projet de réhabilitation des 12 chambres sans salles de bain.

Engager la mise à jour du projet d'établissement avec les dispositifs engagés sur le territoire

Poursuivre le projet d'extension de l'accueil de jour avec l'aménagement d'un tiers lieu, Poursuivre l'aménagement de la Maison de René pour conseiller et accompagner la prévention de la perte d'autonomie des personnes âgées du domicile

Engager les coopérations et la mise en place du GTSMS départemental

#### IV – INFORMATIONS SUR LA PLACE DE L'ETABLISSEMENT DANS SON ENVIRONNEMENT :

En fonction du type d'établissement :

- Principaux objectifs du SROMS et de la situation de l'établissement au regard du SROMS : SROMS en cours d'élaboration dans le cadre du PRS en cours d'adoption par l'ARS.
- Principaux objectifs du Schéma départemental en faveur des personnes âgées / des personnes handicapées / de la protection de l'enfance – schéma départemental en cours de rédaction ou d'adoption par le Conseil général
- Principaux objectifs du Plan départemental d'accueil, d'hébergement et d'insertion des personnes sans domicile (PDAHI) – PDAHI en cours d'élaboration par la DDCS

**Objectifs du PRS et du SROMS et plan d'action à décliner au sein du territoire : (complété par le DGARS)**

**Situation de l'établissement au regard des priorités du PRS et du SROMS (complété par DGARS)**

**Objectifs du Schéma départemental (préciser si PA, PH ou protection de l'enfance) et situation de l'établissement au regard de ces priorités**

**Objectifs du PDAHI et situation de l'établissement au regard de ces priorités**

**Projet d'établissement :**

*Démarches, état de réalisation, organisation et pilotage de la démarche*

**Convention tripartite / Contrat pluriannuel d'objectifs et de moyens:**

**CPOM pour les 2 EHPAD**

Signé pour la période de 2021/2026

**Appartenance à une direction commune :**

Objet :

Créé le : 01.05.2021

Nombre de membres :

**Nombre total de sites et distance entre chacun :**

**2 et 15 km**

**Appartenance à un (ou plusieurs) GCSMS :**

Objet : May'âge 53

Créé le : 2019

Nombre de membres : 24

**Autre forme de coopération (à préciser) :**

Convention Cadre avec le CHHA et le CH de Laval

Convention GCSMS May'Age 53

Intégration au CA de la CPTS du Sud-Est Mayennais

## V-CHIFFRES CLEFS SUR L'ETABLISSEMENT

### V – 1) Budgétaires

- Charges et recettes du résultat comptable 2024

Tableau : ERRD 2024 de l'EHPAD Le Vollier

|   | CHARGES        | PRODUITS       |   |
|---|----------------|----------------|---|
| Groupe 1 : Charges afférentes à l'exploit courante                | 353 844.22 €   | 3 156 848.35 € | Groupe 1 : Produits de la tarification et assimilés                                 |
| Groupe 2 : Charges afférentes au personnel                        | 2 573 073.73 € | 182 179.56 €   | Groupe 2 : Autres produits relatifs à l'exploitation                                |
| Groupe 3 : Charges afférentes à la structure                      | 407 634.79 €   | 11 274.22 €    | Groupe 3 : Produits financiers, produits exceptionnels et produits non encaissables |
| TOTAL DES CHARGES   | 3 334 552.74 € | 3 350 302.13 € | TOTAL DES PRODUITS  |
| RESULTAT COMPTABLE EXCEDENTAIRE                                   | 15 749.39 €    |                | RESULTAT COMPTABLE DEFICITAIRE  |
| TOTAL EQUILIBRE DU COMPTE DE RESULTAT                             | 3 350 302.13 € | 3 350 302.13 € | TOTAL EQUILIBRE DU COMPTE DE RESULTAT   |
| <b>TABLEAU DE PASSAGE DU RESULTAT A LA CAF</b>                    |                |                |   |
| RESULTAT COMPTABLE (EXCEDENT)                                     | 15 749.39 €    |                | RESULTAT COMPTABLE (DEFICIT)  |
| Valeur comptable des éléments d'actif cédés                       | 736.00 €       |                | Produits des cessions d'éléments d'actif  |
| Dotations aux amortissements, aux dépréciations et aux provisions | 204 383.26 €   | 11 274.22 €    | Quote-part des subventions virées au rés  |
| Dotation pour renouvellement des immobilisations                  |                |                | Reprise sur dépréciations et provisions   |
| Dotation aux provision exploitation                               |                |                |   |
| SOUS-TOTAL 1  | 220 868.65 €   |                | SOUS-TOTAL 2  |
| CAPACITE D'AUTOFINANCEMENT (si 1-2>0)                             | 209 594.43 €   |                | INSUFFISANCE D'AUTOFINANCEMENT (2<0)  |
| Taux de CAF   | 6.26 %         |                |   |
| <b>TABLEAU DE FINANCEMENT</b>                                     |                |                |   |
| INSUFFISANCE D'AUTOFINANCEMENT                                    |                | 209 594.43 €   | CAPACITE D'AUTOFINANCEMENT  |
| Remboursement des dettes financières                              | 77 532.20 €    | 25 020.00 €    | Emprunts nouveaux   |
| Acquisitions Immobilisations                                      | 32 864.86 €    | 35 430.00 €    | Subvention investissement   |
| Autres emplois  |                |                | Autres ressources (dont produits de ce d'éléments d'actif)                          |
| TOTAL DES EMPLOIS   | 110 397.06 €   | 270 044.43 €   | TOTAL DES RESSOURCES  |
| APPORT AU FONDS DE ROULEMENT                                      | 159 647.37 €   | 0              | PRELEVEMENT SUR LE FONDS ROULEMENT  |
| TOTAL EQUILIBRE DU TABLEAU DE FINANCEMENT                         | 270 044.43 €   |                | TOTAL EQUILIBRE DU TABLEAU FINANCEMENT  |
| <b>FONDS DE ROULEMENT NET GLOBAL (FRNG)</b>                       |                |                |   |
| FRNG au 1er janvier N (2024)                                      | 788 610.90 €   |                |   |
| Variation du fonds de roulement : Apport ou (Prélèvement)         | 159 647.37 €   |                |   |
| FRNG au 31 décembre N (2024)                                      | 948 258.27 €   |                |   |

#### BESOIN EN FONDS DE ROULEMENT (BFR)

|  |              |
|--|--------------|
| B.F.R. au 1er janvier N  | 251 307.85 € |
| Variation des postes de valeur d'exploitatio (+) sur l'exercice  | 36 075.77 €  |
| Variation des postes de dettes d'exploitation (-) sur l'exercice | 56 217.97 €  |
| BFR (ou EFE signe -) au 31 décembre                              | 231 165.65 € |
| Trésorerie de fin de période                                     | 717 092.62 € |



Tableau : ERRD 2024 de l'EHPAD La Providence

| COMPTE DE RÉSULTAT PRINCIPAL CRP EHPAD                            |              |              |   |
|---|--------------|--------------|---|
|   | CHARGES      | PRODUITS     |   |
| Groupe 1 : Charges afférentes à l'exploitation courante           | 557 828.22   | 4 110 136.63 | Groupe 1 : Produits de la tarification et assimilés                                 |
| Groupe 2 : Charges afférentes au personnel                        | 3 365 659.97 | 396 489.87   | Groupe 2 : Autres produits relatifs à l'exploitation                                |
| Groupe 3 : Charges afférentes à la structure                      | 507 135.34   | 33 237.01    | Groupe 3 : Produits financiers, produits exceptionnels et produits non encaissables |
| TOTAL DES CHARGES   | 4 430 623.53 | 4 539 863.51 | TOTAL DES PRODUITS  |
| RÉSULTAT COMPTABLE EXCÉDENTAIRE                                   | 109 239.98   | /            | RÉSULTAT COMPTABLE DÉFICITAIRE  |
| TOTAL ÉQUILIBRE DU COMPTE DE RÉSULTAT                             | 4 539 863.51 | 4 539 863.51 | TOTAL ÉQUILIBRE DU COMPTE DE RÉSULTAT   |
| COMPTE DE RÉSULTAT ANNEXE CRA ACDJ                                |              |              |   |
|   | CHARGES      | PRODUITS     |   |
| Groupe 1 : Charges afférentes à l'exploitation courante           | 26 093.66    | 138 093.79   | Groupe 1 : Produits de la tarification et assimilés                                 |
| Groupe 2 : Charges afférentes au personnel                        | 124 448.47   | 907.83       | Groupe 2 : Autres produits relatifs à l'exploitation                                |
| Groupe 3 : Charges afférentes à la structure                      | 9 851.89     | 2000.00      | Groupe 3 : Produits financiers, produits exceptionnels et produits non encaissables |
| TOTAL DES CHARGES   | 160 394.02   | 141 001.62   | TOTAL DES PRODUITS  |
| RÉSULTAT COMPTABLE EXCÉDENTAIRE                                   |              | 19 392.40    | RÉSULTAT COMPTABLE DÉFICITAIRE  |
| TOTAL ÉQUILIBRE DU COMPTE DE RÉSULTAT                             | 160 394.02   | 160 394.02   | TOTAL ÉQUILIBRE DU COMPTE DE RÉSULTAT   |
| COMPTE DE RÉSULTAT ACONSOLIDE (CRP+CRA)                           |              |              |   |
|   | CHARGES      | PRODUITS     |   |
| Groupe 1 : Charges afférentes à l'exploitation courante           | 583 921.88   | 4 248 230.42 | Groupe 1 : Produits de la tarification et assimilés                                 |
| Groupe 2 : Charges afférentes au personnel                        | 3 490 108.44 | 397 397.70   | Groupe 2 : Autres produits relatifs à l'exploitation                                |
| Groupe 3 : Charges afférentes à la structure                      | 516 987.23   | 35 237.01    | Groupe 3 : Produits financiers, produits exceptionnels et produits non encaissables |
| TOTAL DES CHARGES   | 4 591 017.55 | 4 680 865.13 | TOTAL DES PRODUITS  |
| RÉSULTAT COMPTABLE EXCÉDENTAIRE                                   | 89 847.68    |              | RÉSULTAT COMPTABLE DÉFICITAIRE  |
| TOTAL ÉQUILIBRE DU COMPTE DE RÉSULTAT                             | 4 680 865.13 | 4 680 865.13 | TOTAL ÉQUILIBRE DU COMPTE DE RÉSULTAT   |
| TABLEAU DE PASSAGE DU RÉSULTAT A LA CAF                           |              |              |   |
| RÉSULTAT COMPTABLE (EXCÉDENT)                                     | 89 847.58    |              | RÉSULTAT COMPTABLE (DÉFICIT)  |
| Valeur comptable des éléments d'actif cédés                       |              |              | Produits des cessions d'éléments d'actif  |
| Dotations aux amortissements, aux dépréciations et aux provisions | 280 198.38   | 29 251.40    | Quote part des subventions virées au résultat                                       |
|   |              | 3 620.80     | Reprise sur dépréciations et provisions   |
| SOUS-TOTAL 1  | 370 045.96   | 32 872.20    | SOUS-TOTAL 2  |
| CAPACITÉ D'AUTOFINANCEMENT (si 1-2>0)                             | 337 173.76   |              | INSUFFISANCE D'AUTOFINANCEMENT (si 1-2<0)   |
| Taux de CAF en pourcentage des produits                           | 7.20%        |              |   |
| TABLEAU DE FINANCEMENT  |              |              |   |
| INSUFFISANCE D'AUTOFINANCEMENT                                    |              | 337 173.76   | CAPACITÉ D'AUTOFINANCEMENT  |
| Remboursement des dettes financières                              | 110 989.58   | 55 230.00    | Emprunts nouveaux   |
| Immobilisations   | 87 922.11    | 800.00       | Dotations et subventions  |
| Autres emplois  |              |              | Autres ressources (dont produits de cession d'éléments d'actif) : caution perçue    |
| TOTAL DES EMPLOIS   | 198 911.69   | 393 203.76   | TOTAL DES RESSOURCES  |
| APPORT AU FONDS DE ROULEMENT                                      | 194 292.07   |              | PRÉLÈVEMENT SUR LE FONDS DE ROULEMENT   |
| TOTAL ÉQUILIBRE DU TABLEAU DE FINANCEMENT                         | 393 203.76   | 393 203.76   | TOTAL ÉQUILIBRE DU TABLEAU DE FINANCEMENT   |
| FONDS DE ROULEMENT NET GLOBAL (FRNG)                              |              |              |   |
| FRNG au 1er janvier 2023  | 713 243.42   |              |   |
| Variation du fonds de roulement : Apport ou (Prélèvement)         | 194 292.07   |              |   |
| FRNG au 31 décembre 2023  | 907 535.49   |              |   |
| BESOIN EN FONDS DE ROULEMENT (BFR)                                |              |              |   |
| BFR estimé au 1er janvier   | 169 831.68   |              |   |
| Augmentation du besoin en fonds de roulement de la période        | 75 895.70    |              |   |
| Diminution du besoin en fonds de roulement de la période          | 120 287.28   |              |   |
| BFR (ou EFE signe "-") au 31 décembre                             | 125 440.10   |              |   |
| TRÉSORERIE – EXERCICE 2024  |              |              |   |
| Trésorerie au 1er janvier 2024                                    | 543 411.43   |              |   |
| Variation de trésorerie de la période                             | 238 683.65   |              |   |
| Trésorerie au 1 <sup>er</sup> janvier 2024                        | 782 095.08   |              |   |

Pour les EHPADs :

| Budget Provisoire 2026 | La Providence | Le Vollier   |
|------------------------|---------------|--------------|
| Section hébergement    | 2 095 001.01  | 1 515 963.54 |
| Section dépendance     | 227 893.50    | 160 615.00   |
| Section soins          | 2 463 736.71  | 1 720 791.96 |

Commentaires sur la situation budgétaire :

Résultat comptable (2024)

Bouère : + 15 749.39€

Meslay du Maine : +89 847.68€

Provision CET/Reprise sur provision CET (2025) :

Bouère = 15 000€

Meslay du Maine = 11 400€

▪ Plan de financement de l'exercice « 2024 »

Pour les dépenses :

| MONTANT DES INVESTISSEMENTS | REMBOURSEMENT DE LA DETTE |
|-----------------------------|---------------------------|
|                             |                           |

Pour les recettes :

| MONTANT DES EMPRUNTS | MONTANT DES AMORTISSEMENTS | MONTANT DES PROVISIONS | AUTRES (Autofinancement, subvention...) |
|----------------------|----------------------------|------------------------|---|
|                      |                            |                        |   |

Indicateurs de performance financière :

Taux de marge brute  $n-2/n-1$  =

CAF nette mobilisable (CAF – Remboursement en capital des emprunts antérieurs) pour  $n-2/n-1$   
Meslay

Durée apparente de la dette  $n-2/n-1$   
Meslay

**Programmes d'investissement en cours ou programmé pour les trois prochaines années :**

Renouvellement des installations, projets de rénovation et d'agrandissement des bâtiments en fonction des objectifs du schéma départemental

- **Les ressources humaines**

| Métiers EHPAD                    | Grade                 | ETP budgétés<br>LE VOLLIER | ETP budgétés<br>LA PROVIDENCE |
|----------------------------------|-----------------------|----------------------------|-------------------------------|
| Accueil/facturation/comptabilité | Adjoint administratif | 1.00                       | 1.00                          |
| RH                               | AAH                   | 0.40                       | 0.60                          |
| Directrice                       | D3S                   | 0.50                       | 0.50                          |
| Animatrice                       | Animatrice            | 1.00                       | 1.50                          |
| Agent de maintenance             | OP                    | 1.00                       | 1.00                          |
| Cuisinier                        | OP                    | 3.00                       | 3.00                          |
| Psychologue                      | Psychologue           | 0.40                       | 0.40                          |
| Ergothérapeute                   | Ergothérapeute        | 0.40                       | 0.40                          |
| Dietéticienne                    | Dietéticienne         | 0.20                       | 0.20                          |
| Kinésithérapeute                 | Kinésithérapeute      | 0.00                       | 0.20                          |
| IDE                              | IDE                   | 2.80                       | 4.00                          |
| IDEC                             | IDE                   | 1.00                       | 1.00                          |
| MEDCO                            | MEDCO                 | 0.00                       | 0.10                          |
| NUIT                             | AS/ASH                | 4.80                       | 4.90                          |
| AS                               | AS                    | 13.00                      | 19.65                         |
| ASH SOINS                        | ASH                   | 7.75                       | 4.50                          |
| ASG PASA / ACDJ                  | ASG                   | 2.80                       | 1.80                          |
| RESTAURATION/MENAGE              | ASH                   | 5.00                       | 11.50                         |
| LINGERE                          | ASH                   | 1.00                       | 1.50                          |
| <b>TOTAUX</b>                    |                       | <b>46.05</b>               | <b>57.75</b>                  |

| Métiers PFRA-PA            | Grade       | ETP budgétés<br>LA PROVIDENCE |
|----------------------------|-------------|-------------------------------|
| Psychologue coordinatrice  | Psychologue | 0.80                          |
| Coordinatrice des parcours | AMA         | 0.60                          |
| ASG                        | ASG         | 1.40                          |
| <b>TOTAUX</b>              |             | <b>2.80</b>                   |

**Commentaires sur les effectifs :** (Démographie personnel et difficultés éventuelles à recruter du personnel qualifié)

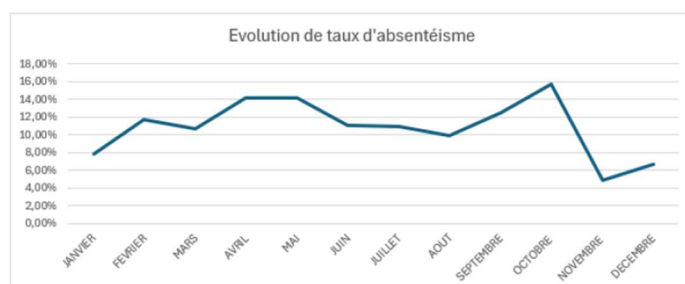
Difficulté de recrutement IDE.  
Poursuivre les maquettes organisationnelles

**Quelques indicateurs de RH (source bilan social) :**

**Absentéisme EHPAD LE Vollier**

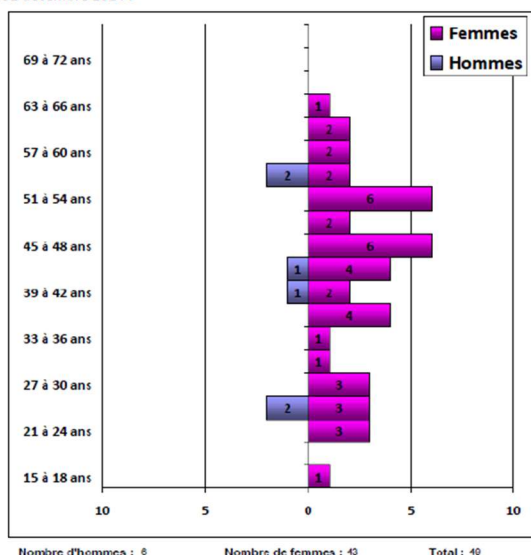
| Absentéisme sur la période Janvier - Décembre 2024 |               |        |        |        |         |        |       |      |         |
|--|---------------|--------|--------|--------|---------|--------|-------|------|---------|
|  |               | MO     | MATER  | AT     | CLM-CLD | Divers | COVID | TPT  | TOTAL   |
| ETP Moyens   | 53,0318182    |        |        |        |         |        |       |      |         |
| Nb Jours   | 305           |        |        |        |         |        |       |      |         |
| Nb Jours Abs                                       | 1897,00       | 403,00 | 153,00 | 347,00 | 994,00  | 0,00   | 0,00  | 0,00 | 1897,00 |
| <b>Tx Abs Moyen</b>                                | <b>11,73%</b> |        |        |        |         |        |       |      |         |

| Absentéisme 2024      |         |         |        |        |        |        |         |       |           |         |          |          |
|-----------------------|---------|---------|--------|--------|--------|--------|---------|-------|-----------|---------|----------|----------|
|                       | JANVIER | FEVRIER | MARS   | AVRIL  | MAI    | JUIN   | JUILLET | AOUT  | SEPTEMBRE | OCTOBRE | NOVEMBRE | DECEMBRE |
| Taux de l'absentéisme | 7,85%   | 11,73%  | 10,70% | 14,10% | 14,16% | 11,01% | 10,90%  | 9,93% | 12,44%    | 15,71%  | 4,85%    | 6,63%    |



## Pyramide des âges EHPAD Le Vollier

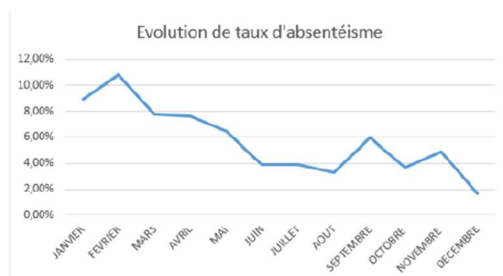
La pyramide des âges au 31 décembre 2024 :



## Absentéisme EHPAD La Providence

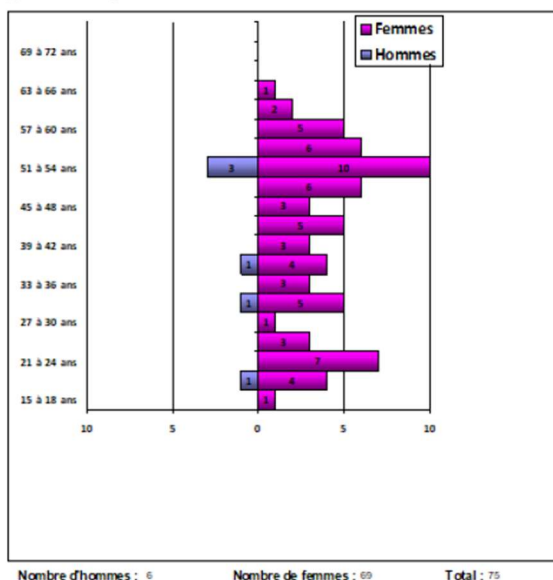
| Absentéisme sur la période Janvier - Octobre 2024 |              |        |       |       |             |        |         |      |         |
|---|--------------|--------|-------|-------|-------------|--------|---------|------|---------|
|   | ETP Moyens   | MO     | MATER | AT    | Maladie pro | Divers | CLM-CLD | TPT  | TOTAL   |
| Nb Jours  | 63,16166667  |        |       |       |             |        |         |      |         |
| Nb Jours Abs                                      | 1305,00      | 903,00 | 0,00  | 36,00 | 0,00        | 0,00   | 366,00  | 0,00 | 1305,00 |
| <b>Tx Abs Moyen</b>                               | <b>5,66%</b> |        |       |       |             |        |         |      |         |

| Absentéisme 2024      |         |         |       |       |       |       |         |       |           |         |          |          |
|-----------------------|---------|---------|-------|-------|-------|-------|---------|-------|-----------|---------|----------|----------|
|                       | JANVIER | FEVRIER | MARS  | AVRIL | MAI   | JUIN  | JUILLET | AOUT  | SEPTEMBRE | OCTOBRE | NOVEMBRE | DECEMBRE |
| Taux de l'absentéisme | 8,91%   | 10,81%  | 7,77% | 7,64% | 6,50% | 3,93% | 3,89%   | 3,32% | 5,96%     | 3,67%   | 4,92%    | 1,69%    |



## Pyramide des âges La Providence

La pyramide des âgées au 31/12/2024 :



## V – 2) Activité

Nombre de journées réalisés en 2024 : Meslay 29558 Bouère 21 832

Taux d'occupation en n-1 : Meslay 97% Bouère 99.42%

Derniers GMP/PMP validés : Meslay 815 / 247 (du 18.06.2025) Bouère 727 / 190 (nouvelle coupe en mai 2026)

Convergence tarifaire en cours : Négative

**Commentaires sur la situation de l'établissement dans sa zone d'attraction et / ou dans son territoire au regard des autres établissements publics ou privés concurrence, complémentarité, partenariat... :**

Bonne image et activité  
Bonne coopération avec les partenaires (CH, SSIAD, autres) et CPTS, CLS

**Commentaires sur la nature et le niveau des activités (points particuliers, difficultés...) :**

## VII- SYNTHESE DES POINTS FORTS ET DES POINTS FAIBLES

2 établissements dynamiques et avec des projets complémentaires entre eux, à harmoniser avec ceux du Sud Est Mayennais.

### **EHPAD LE VOLLIER**

#### Analyse financière de l'établissement

L'établissement présente un certain niveau d'obsolescence. L'EHPAD dispose de plus de 700 000 euros de trésorerie, constituée essentiellement du fonds de roulement, donc de réserves à long terme. L'endettement est relativement faible, et la structure financière reste saine.

De plus, le fonds de roulement est exclusivement composé de réserves de long terme, dont 1 200 000 euros d'apports historiques. Ainsi, non seulement la trésorerie est confortable, mais elle permet d'assurer la pérennité de l'établissement. Même si le taux d'obsolescence impose la mise en place d'un Plan Pluriannuel d'Investissement (PPI), le faible endettement actuel montre que la structure reste financièrement stable.

#### Travaux et investissement

Des aménagements de chambres sont nécessaires. Les travaux ont été estimés à 300 000 euros, concernant 12 chambres. Il est envisagé de recourir à un emprunt pour les financer, mais la question reste posée sur le montant et la stratégie à adopter. CI

L'établissement est financièrement solide et dispose d'une marge de manœuvre pour des investissements, notamment dans le cadre d'un PPI d'un million d'euros. Toutefois, il est impératif de maintenir un équilibre entre investissements et exploitation pour éviter de créer un déficit structurel lié à un sous-investissement prolongé.

#### Positionnement territorial

L'année 2024 s'est engagée dans une 1ère réflexion sur le devenir du logement de fonction et l'opportunité d'en faire un lieu orienté vers le domicile et ressource pour les aidants.

Le pavillon sera un espace immersif reconstituant un logement adapté, avec différentes pièces équipées des dernières innovations en matière d'autonomie.

Ce lieu aura, aussi, comme objectifs d'Informer et former les aidants en activité sur les solutions de maintien à domicile et du parcours d'accompagnement de la perte d'autonomie du Sud Mayenne.

Ces actions s'inscrivent dans la vision portée par le projet d'établissement, plaçant Le Vollier comme un acteur territorial engagé, ouvert et résolument tourné vers l'innovation sociale.

#### **VIII–LISTE DES DOCUMENTS POUVANT ETRE REMIS AU CANDIDAT SUR SA DEMANDE**

*Toute demande sera étudiée.*

Les documents suivants sont notamment disponibles : projet d'établissement, CPOM, ERRD 2024/ rapport de gestion, EPRD 2025...

**Personne à contacter pour la communication de ces documents :**

**Directeur par intérim**

Le directeur général de l'ARS/ Le représentant de l'Etat dans le département de la Mayenne.